

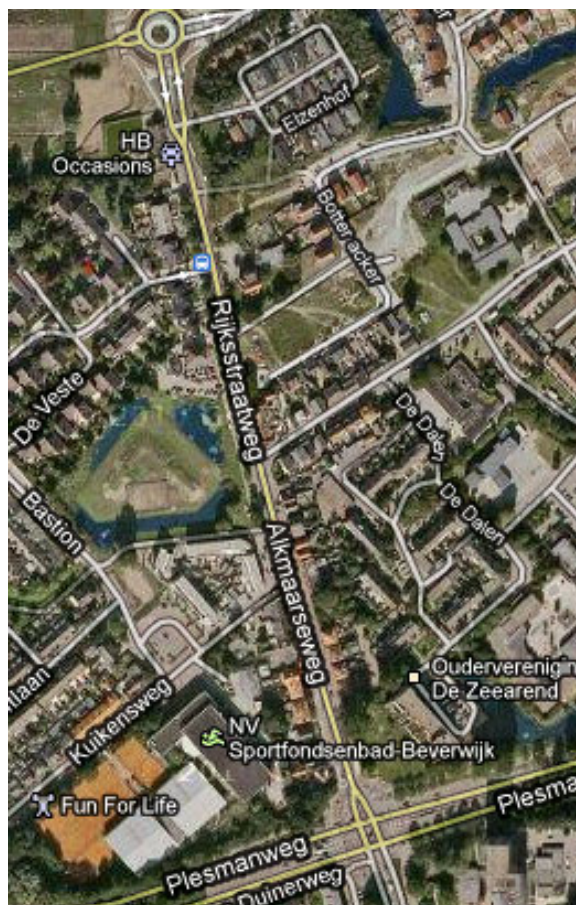


2010/72781

# STARTNOTITIE

## Herinrichting Alkmaarseweg/Rijksstraatweg

---



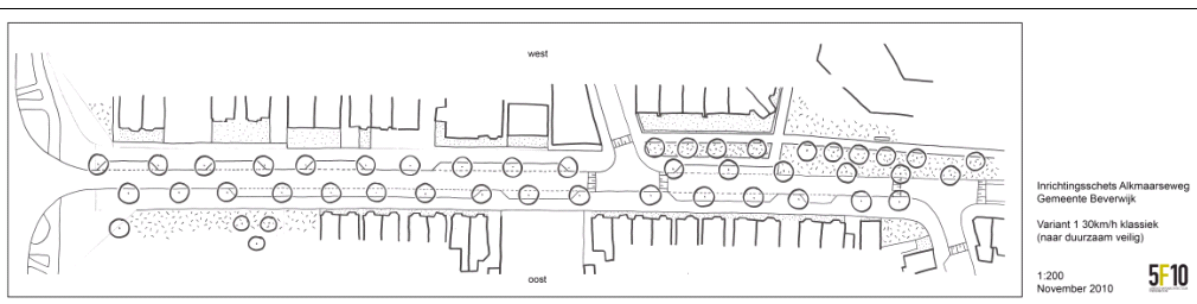
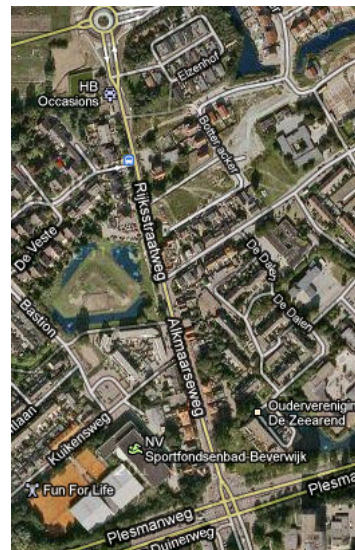
---

*“Eén gezicht, één planning, één openbare ruimte ”*

## 1. Aanleiding

Begin dit jaar is de N197 gereedgekomen en opengesteld voor al het verkeer. Dat betekent dat het doorgaande verkeer dat voorheen op het traject Alkmaarseweg/Rijksstraatweg reed nu een alternatief heeft gekregen. Het betreft het gedeelte gelegen tussen de rotonde met de N197 in Heemskerk en de Plesmanweg in Beverwijk.

De gemeente Beverwijk is begin 2010 gestart met het project Alkmaarseweg-Noord. Het betreft de totale herinrichting van de openbare ruimte op dat wegvak inclusief de vervanging van riolering en de afkoppeling van hemelwaterafvoer. Op dit moment is de gemeente Beverwijk aan de hand van houtskoolschetsen aan het kijken naar de toekomstige inrichting van deze straat.



Voorbeeld van en houtskoolschets

Voor gebruikers van de openbare ruimte op de route Alkmaarseweg/Rijksstraatweg is het logisch om landschappelijk en stedenbouwkundige één beeld te krijgen. Daarom zijn in november 2010 ambtelijk de mogelijkheden verkend om samen op te trekken bij zowel de ontwerp- als de uitvoeringsfase van de hele straat. De resultaten daarvan waren erg positief zodat op 6 december jl. een bestuurlijk overleg heeft plaatsgevonden tussen de gemeente Heemskerk (wethouder van Tongeren) en gemeente Beverwijk (wethouder Koster). Het doel van dat overleg was om te peilen of er ook bestuurlijk draagvlak is voor samenwerking bij dit project en om afspraken te maken voor het vervolg. Naar aanleiding van dat bestuurlijk overleg is de afspraak gemaakt een gezamenlijke projectopdracht op te stellen voor dit project en deze voor te leggen aan zowel ambtelijk als bestuurlijk opdrachtgevers. Vervolgens wordt de gezamenlijke projectopdracht in beide colleges van B&W vastgesteld.

## 2. Doelstelling

### *Historisch/landschappelijk*

De Alkmaarseweg/Rijksstraatweg is omstreeks 1820 aangelegd als doorgaande verbinding tussen Velsen en Castricum. Ook op dit moment is de weg nog steeds een zeer herkenbaar en, met name in Beverwijk, centraal gelegen route door



zowel Heemskerk als Beverwijk. Oude foto's laten zien hoe anders het beeld van de Alkmaarseweg/Rijksstraatweg vroeger was.



Oude foto's laten zien hoe anders het beeld van de Alkmaarseweg/Rijksstraatweg vroeger was.

De inrichting had een meer “menselijke maat”, passend bij de snelheid van wandelaar en fietser. De ontwerputdaging is om met behoud van de betekenis van de Alkmaarseweg als oude doorgaande route de nieuwe weg in te richten.

### Groen

Zowel Heemskerk als Beverwijk wil een groenere straat afgestemd op de schaal en het straatbeeld. De openbare ruimte van de Alkmaarseweg zal zodanig ingericht moeten worden dat deze meer in overeenstemming is met het kleinschalige karakter van de aanliggende woningen. Dit proberen we te bereiken door de weg te versmallen, de trottoirs te verbreden, (mogelijk) voortuinen te introduceren waar deze niet aanwezig zijn en een stevige boomstructuur te realiseren. Daarbij zal aandacht moeten zijn voor de inpassing van het lunet in het straatbeeld.

### verkeer

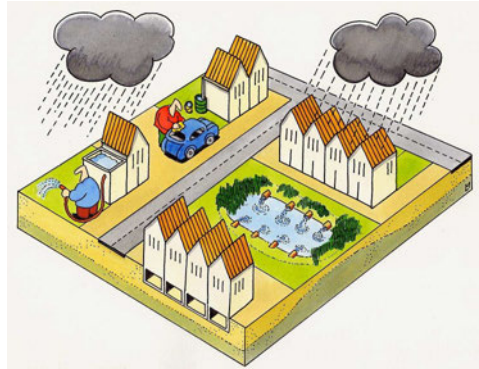
Zowel de gemeente Heemskerk als Beverwijk willen de functie van de weg aanpassen aan het toekomstige gebruik van de weg en de functies die aan en in de omgeving van de weg gelegen zijn (scholen, zwembad). Het verkeersbeeld moet rustiger worden waarbij naast ruimte voor de auto (en bus), meer dan nu ruimte voor fiets en voetganger beschikbaar komt. De ontwerputdaging is gelegen in het feit dat we de kwaliteit van de openbare ruimte willen vergroten zonder het gemotoriseerd verkeer de laan uit te sturen. Een zogenaamde inrichting voor gedeeld ruimtegebruik (in Heemskerk ‘shared space’ genoemd) behoort tot de mogelijkheden. Voor de gemeente Beverwijk geldt specifiek dat er voortdurend moet worden stilgestaan bij de consequenties voor de Alkmaarseweg-Zuid.



Voorbeeld 'shared space' (gedeeld ruimtegebruik)

*water & riolering*

Vanuit riolering bestaat er in Beverwijk behoefte voor zowel vervanging van de oude riolering als aanleg van een nieuw en gescheiden stelsel. In Heemskerk is de verwachting dat het bestaande riool langs en onder de Rijksstraatweg in de huidige vorm kan blijven liggen. De opvang van regenwater zal te zijner tijd worden gerealiseerd een verbeterd gescheiden stelsel in het woongebied Westertuinen.



Voorbeelden riolering en afkoppeling

### 3. Opdrachtbeschrijving en gevraagd resultaat

Het uiteindelijke resultaat van dit project bestaat uit een Alkmaarseweg/Rijksstraatweg die geschikt gemaakt is 'van stromen naar verblijven' en aantrekkelijk is om aan te wonen, te verblijven en te gebruiken. Het project wordt onderverdeeld in fasen. Voor een beschrijving per fase en de daarbij behorende werkzaamheden wordt verwezen naar hoofdstuk 4 (werkwijze en vervolgstappen).

De producten die opgeleverd worden zijn:

- inventarisatie huidige situatie op tekening en schrift;
- 2/3 houtskoolschetsen en dwarsprofielen toekomstige situatie;
- voorlopig ontwerp gereed voor besluitvorming en inspraak;
- definitief ontwerp t.b.v. uitwerking in bestek;
- bestek en tekeningen t.b.v. aanbesteding;
- aanbesteding en gunning;
- proces verbaal van oplevering.

#### Politiek-bestuurlijke randvoorwaarden

Afgesproken is dat beide gemeenten gaan samenwerken om te komen tot een ontwerp met een eenduidige inrichting van dit gemeentegrens overschrijdende weggedeelte.

### 4. Werkwijze en vervolgstappen

Voor het project herinrichting Alkmaarseweg is een gezamenlijke projectgroep samengesteld bestaande uit vertegenwoordigers van verkeer, stedenbouw, groen, water & riolering en milieu. Verder is in overleg met de projectleider door de buurt- en wijkcoördinator een klankbordgroep geformeerd bestaande uit leden van de wijkgroep(en), bewoners en belangengroepen.

### Definitiefase

- formeren projectgroep en vaststellen projectopdracht.
- laten vaststellen projectopdracht in beide colleges van B&W.
- inventarisatie huidige situatie openbare ruimte (fietspaden, wegen, voetpaden, containeropstelplaatsen, bushaltes, fietsenrekken, parkeerplaatsen etc).
- op zoek naar gemeenschappelijke wensen en ideeën.
- verkennen mogelijkheden ontwerp aan de hand van houtskoolschetsen en dwarsprofielen.
- Check ontwerpuitgangspunten voor Alkmaarseweg-Zuid.
- uitzetten noodzakelijke onderzoeken (kabels & leidingen, bodem, bomen, verharding).
- opstellen voorlopige planning en voorlopige kostenraming.
- Regelen dekking binnen gemeenten en aanvragen BDU subsidie.
- Voorleggen houtskoolschetsen aan *klankbordgroep*.

### Ontwerpfase

- opstellen schetsontwerpen op hoofdlijnen in projectgroep en voorleggen aan *klankbordgroep*.
- uitwerking enkele varianten en vaststellen voorkeursvariant.
- bespreken voorkeursvariant in projectgroep en *klankbordgroep/bewoners (informatiemiddag/avond)*.
- uitwerken voorkeursontwerp tot VO door projectgroep en voorleggen *klankbordgroep*.
- opstellen kostenraming en (eventuele) bijstelling planning.
- vaststellen concept VO door B&W.
- inspraakprocedure.
- opstellen DO, aangepaste kostenraming en aangepaste planning (incl. mogelijke toekenning subsidies).
- vaststellen DO, kostenraming en planning door B&W.

### Voorbereidingsfase

- opstellen bestek en tekeningen.
- regelen vereiste vergunningen.
- voeren benodigde procedures.
- opstellen directiebegroting.
- opstellen aanbestedingsadvies.
- uitschrijven aanbesteding.

### Realisatiefase:

- organiseren directievoering en toezicht.
- voeren van projectadministratie.
- opleveren en controleren uitgevoerde werkzaamheden.
- in gebruik nemen en opstellen openbare ruimte Alkmaarseweg/Rijksstraatweg.

### Nazorgfase

- verwerken revisie per deelproject.
- aanpassen GBKN.



- rapporteren over afrekening van het project.
- afleveren kwaliteits- en evaluatierapport.
- goedkeuren overdrachtsdocument door beheerders.

## 5. Projectbeheersing

### 5.1 Middelen (geld)

Op dit moment heeft de gemeente Beverwijk € 600.000,- vanuit beheergelden (riolering, groen, wegen) gereserveerd voor de voorbereiding en uitvoering van het project Alkmaarseweg-Noord. De uitvoering staat vooralsnog gepland voor 2012/2013. Er is nog geen provinciale BDU subsidie aangevraagd. Deze mogelijkheid bestaat wel.

De gemeente Heemskerk heeft de uitvoering van dit project in het uitvoeringsprogramma VSP gepland tussen 2013 en 2016. Vanuit het VSP is op dit moment nog geen financiële dekking beschikbaar. Wel is een inschatting gemaakt van de kosten. Verwacht wordt dat deze tussen de € 50.000,- en € 250.000,- komen te liggen. In het kader van de voorjaarsnota zal in 2011 budget gevraagd worden aan de raad voor uitvoering van de geactualiseerde versie van het Verkeersstructuurplan. Dit budget is niet kostendekkend. Door middel van subsidie en beheergelden dient de uitvoering kostendekkend te worden. Een definitief voorstel kan worden gemaakt als er een globale schets ligt waar een raming voor gemaakt kan worden.

Als het project gezamenlijk voorbereid en uitgevoerd wordt is het realistisch en gewenst samen BDU subsidie aan te vragen bij de provincie. Dat is zowel voor Beverwijk als Heemskerk (nog) niet gedaan. Omdat de uitvoering niet voor 2012 zal plaatsvinden kan de aanvraag niet voor 2011 gedaan worden. Als de beide gemeenten het project samen gaan voorbereiden vergroot dat de kans op subsidie. De provincie vindt regionale samenwerking erg belangrijk.



Voorbeelden werk in uitvoering

### 5.2 Organisatie

Projectwethouders: Ellen van Tongeren (Heemkerk) en Frans Koster (Beverwijk)

Ambtelijk opdrachtgever: 5.1-2e (Heemskerk) en 5.1-2e (Beverwijk)

Projectleider: 5.1-2e (Beverwijk)

Er zal worden gewerkt met een projectgroep en een klankbordgroep. Daarnaast zal de projectleider met de ambtelijk opdrachtgevers om de tafel zitten als de bestuurlijke besluitvorming moet worden voorbereid.

De projectgroep zal bestaan uit de volgende personen/disciplines:

- projectleiders: 5.1-2e (Beverwijk)
- Ontwerper: 5.1-2e (bureau 5F10)
- Openbare Ruimte/groen: 5.1-2e (Beverwijk)
- Stedenbouw: 5.1-2e (Heemskerk)
- Verkeer: 5.1-2e (Heemskerk) en 5.1-2e (Beverwijk)
- Wijkcoördinator: 5.1-2e (Beverwijk)

Verder zijn de volgende personen (op afroep) beschikbaar:

- Milieu: 5.1-2e (Milieudienst IJmond)
- Openbare Verlichting: 5.1-2e (Beverwijk)
- Kabels & Leidingen: 5.1-2e (Beverwijk)
- Water & Riolering: op afroep.
- Werkvoorbereiding: op afroep, 5.1-2e (Beverwijk).
- Buurtcoördinator: op afroep, 5.1-2e (Heemskerk).

De klankbordgroep bestaat uit betrokken bewoners en instanties zoals de fietsersbond. De provincie zal afzonderlijk betrokken worden in verband met de combinatie buslijn en verkeersluwe inrichting. Hierbij zal als uitgangspunt gelden dat de gemiddelde reistijd op het traject niet verslechterd t.o.v. de situatie voor aanleg van de N197.

### 5.3 Capaciteit

Uitgaande van de totale projectkosten die met het huidige inzicht tussen de € 605.000,- en € 850.000,- komen te liggen is € 170.000,- beschikbaar voor voorbereiding en toezicht. Vanuit de beide gemeenten zullen vakdisciplines vertegenwoordigd worden in de projectgroep. Hierbij is het voorstel om te kiezen voor het zogenaamde “Broekpolder-model”. Dat betekent concreet dat we werken met 1 projectgroep en 1 klankbordgroep waarbij per vakgebied/discipline zoveel mogelijk gewerkt wordt met 1 vertegenwoordiger voor zowel Heemskerk als Beverwijk.

### 5.4 Tijdsplanning

Voorlopige planning project Alkmaarseweg/Rijksstraatweg

Fase	Activiteiten	Tijdspad
Initiatief	Bestuurlijk overleg Heemskerk en Beverwijk over samenwerking bij ontwerp- en uitvoering	Dec 2010
Definitie	Vaststellen gezamenlijke startnotitie colleges van B&W Heemskerk en Beverwijk	Jan 2011
	Formeren projectgroep	Jan 2011
	Inventarisatie huidige situatie openbare ruimte	Feb-Mrt 2011
	Zoeken naar gemeenschappelijke wensen en ideeën	Mrt-apr 2011
	Verkennen ontwerpmogelijkheden a.h.v. houtskoolschetsen en dwarsprofielen	Apr-mei 2011
	Opstellen voorlopige planning en voorlopige	Apr-mei 2011

	kostenraming Regelen dekking binnen gemeenten en aanvragen subsidie Voorleggen houtskoolschetsen klankbordgroep	Jun-Jul 2011 Voor zomer 2011
Ontwerp	opstellen schetsontwerpen uitwerking schetsontwerpen, vaststellen voorkeursvariant vaststellen voorkeursvariant PG, klankbordgroep uitwerken voorkeursvariant tot VO opstellen (bijgestelde) kostenraming en planning VO vaststellen B&W's inspraakavond bewoners VO+ in B&W → DO	Sept. 2011 Okt. 2011 Nov 2011 Nov-Jan 2012 Jan-Feb 2012 Mrt 2012 Mrt/apr 2012 Apr-mei 2012
Voorbereiding	bestek schrijven besteksraming Aanbesteding	Jun-jul 2012 Jun-Jul 2012 Aug-Sept 2012
Realisatie	uitvoeren werk oplevering werk	Okt-Nov 2012 Dec 2012
Nazorg	overdracht TOR evaluatie project	Jan 2013 Feb 2013

## 5.5 Risico's

Omdat het een gezamenlijk project betreft waarbij we te maken hebben met twee bestuurlijke partners dan zit er een afbreukrisico in zowel qua inzet, planning en financiën. Aanbevolen wordt om te kiezen voor het zogenaamde “Broekpolder-model”. Dat betekent concreet dat we werken met 1 projectgroep en 1 klankbordgroep waarbij per vakgebied/discipline zoveel mogelijk gewerkt wordt met 1 vertegenwoordiger voor zowel Heemskerk als Beverwijk. Verder is het belangrijk om te werken met gelijklopende besluitvorming. Teksten en besluiten worden op elkaar afgestemd. Daarmee proberen we het genoemde afbreukrisico zoveel mogelijk te beperken.





gemeente  
beverwijk

